



Vlaanderen
is omgeving



Huisdierwijzer malawi cichliden

 **Cichlidae**

DEPARTEMENT
OMGEVING

www.huisdierinfo.be

////////////////////////////////////

HUISDIERWIJZER: MALAWI CICHLIDEN

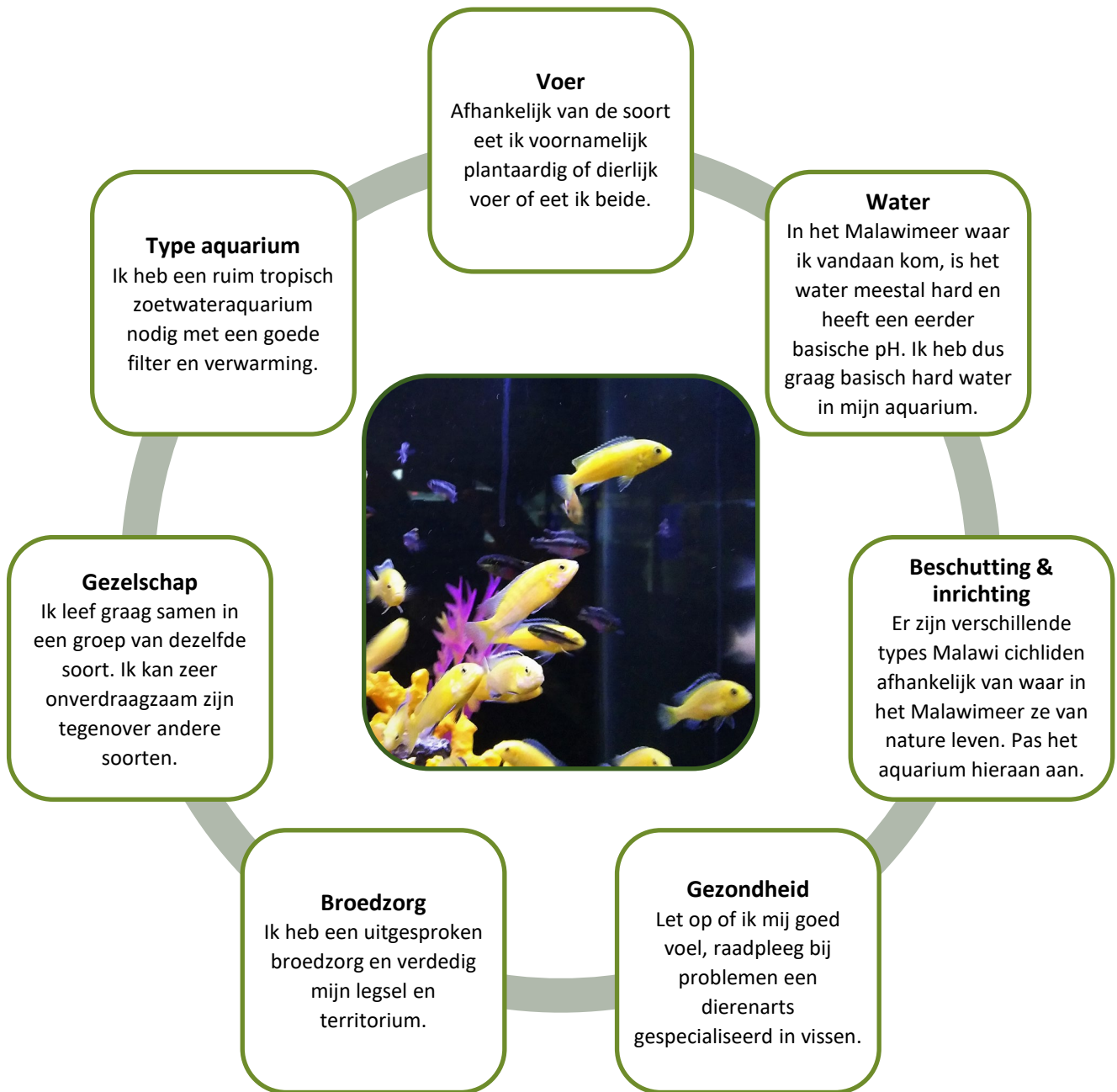
Cichlidae

////////////////////////////////////

INHOUD

1	Overzicht	3
2	Natuurlijk gedrag en behoeften.....	4
3	Huisvesting en verzorging.....	5
3.1	Huisvesting	5
3.1.1	Gezelschap	5
3.1.2	Water	5
3.1.3	Bodembedekking en inrichting	6
3.1.4	Temperatuur	6
3.1.5	Filter	6
3.1.6	Belichting	6
3.2	Voeding	7
3.3	Verzorging	7
4	Gedrag en omgang met het dier.....	7
5	Gezondheid	8
5.1	Voortplanting en bijhorend gedrag	8
5.2	Meest voorkomende gezondheidsproblemen	8
6	Aankoop of adoptie.....	9
7	Kosten	10

1 OVERZICHT



2 NATUURLIJK GEDRAG EN BEHOEFTE

Malawi cichliden zijn zoetwatervissen die behoren tot de cichliden. De vissen leven in natuurlijke omstandigheden in het Malawimeer, dat tussen Tanzania, Malawi en Mozambique ligt. Het meer is 80 km lang en 30 km breed en heeft een watertemperatuur van 25 tot 28 °C. Door de grote kalkafzetting in het Malawimeer is het water meestal hard en heeft het een hoge pH, tussen 7,5 en 8,5. Het meer heeft een bijzondere en unieke soortenrijkdom, met meer dan 500 soorten cichliden. De cichliden in het Malawimeer komen voor in diverse kleuren en types:



- De **Mbuna-soorten** leven tussen de rotsen aan de oevers van het meer. Deze vissoorten hebben onmiddellijk na de geboorte mooie kleuren en zowel mannelijke als vrouwelijke dieren kunnen gekleurd zijn. Bekende soorten zijn de gouden cichlide (*Melanochromis auratus*) en de *Pseudotropheus lambardoi*, die opvalt omdat het mannelijk dier felgeel is en het vrouwelijke felblauw.
- De **Utaka-soorten** van het geslacht *Copadichromis* en *Mchenga* leven in open water. De mannelijke dieren zijn vaak mooier gekleurd dan de vrouwelijke en de dieren krijgen pas op late leeftijd kleur.
- Er zijn ook Malawi cichliden die bij de zandbodem leven, zoals de *Metriaclima livingstonii*. Deze soort woont graag in een slakkenhuis van de slakkensoort *Lanistes nyassanus*.

In de natuur hebben de vissen een territorium dat ze sterk beschermen en verdedigen. De grootte van de vissen verschilt per soort. Er zijn Malawi cichliden van enkel centimeters groot, maar andere soorten kunnen tot 30 cm groot worden. Ze komen voor in veel verschillende kleuren, zoals helblauw, bruin, geel, tot dieren met meerdere kleuren.

Sommige Malawi cichliden zijn carnivoren (vleeseters), en andere soorten zijn herbivoren (planteneters) of omnivoren (alleseters). In natuurlijke omstandigheden eten de herbivore soorten vooral algen van stenen of zwevende algendelen in open water.

Malawi cichliden zijn bijna allemaal muilbroeders. Dit betekent dat het broedsel in de muil wordt uitgebroed. Afhankelijk van de soort en mits een goede verzorging en voeding kunnen ze tot 15 jaar oud worden.

Indeling in het dierenrijk

Rijk	<i>Animalia</i> (dieren)
Stam	<i>Chordata</i> (chordadieren)
Klasse	<i>Actinopterygii</i> (straalvinnigen)
Orde	<i>Cichliformes</i> (cichlide-achtigen)
Familie	<i>Cichlidae</i> (cichliden)

3 HUISVESTING EN VERZORGING

3.1 HUISVESTING

Malawi cichliden komen in hele diverse maten en kleuren voor, zodat er voor elke liefhebber en aquariumgrootte wel een [passende soort](#) bestaat. Afhankelijk van de volwassen grootte van de vis en het aantal dieren moet je de aquariumgrootte aanpassen. Een vuistregel is dat de lengte van het aquarium minimaal tien keer de lengte van de grootste volwassen vis in het aquarium moet zijn. Een cichlidensoort die 16 cm groot wordt, moet dus een [zoetwateraquarium](#) van ten minste 160 x 40 x 40 cm (lengte x breedte x hoogte) hebben.



De soorten kunnen onderling heel onverdraagzaam zijn en elkaar voortdurend najagen en het leven zuur maken. Om problemen te voorkomen, zorg je voor geschikt gezelschap en een goed ingericht, ruim aquarium.

3.1.1 Gezelschap

Hou meerdere vissen van **één soort** en bij voorkeur een mannelijk dier met meerdere vrouwelijke dieren samen.



In een zeer groot aquarium kunnen eventueel meerdere soorten samen worden gehouden. De soorten kunnen onderling heel agressief zijn, er zijn echter aanwijzingen dat soorten elkaar beter verdragen als ze een andere voedselvoorkeur én kleur hebben. Een carnivore en een herbivore soort met totaal andere kleuren in een groot aquarium is dan een optie. Soms vormen twee vissen een koppel en proberen ze de andere dieren te verjagen. Door de beperkte ruimte is dit dodelijk voor kleinere vissen. Denk hierover dus goed na vooraleer je tot de aankoop of kweek overgaat.

Hou liever geen grote en kleine vissen samen, omdat de kleinere dieren gemakkelijk als voedsel worden beschouwd. Zet daarom ineens de aangekochte (jonge) dieren bij elkaar en voeg later geen nieuwe vissen toe. Het toevoegen van [nieuwe vissen](#) zorgt dikwijls voor extra agressie.

3.1.2 Water

Alle Malawi cichlidensoorten geven de voorkeur aan **matig tot hard, basisch water**. Een waterhardheid van 12-25 dGH en een basische pH van 7,5 tot 8,5 is ideaal. Controleer het leidingwater en corrigeer eventueel de waterwaarden door een waterverbeteraar toe te voegen. Die kan je kopen in de aquariumspeciaalzaak.

Een [regelmatig onderhoud](#) en een goed werkende filter houden de [waterkwaliteit](#) optimaal. Schommelingen in de waterwaarden bezorgen de vissen veel stress. Vermijd dat zoveel mogelijk. Voeg daarom de waterverbeteraar eerst in een emmer bij het water waarmee je gaat verversen, en laat dit een dag staan. De chemische reactie gebeurt in de emmer. Daarna voeg je tijdens de waterverversing gelijkmatig het water met de verbeterde samenstelling toe.



3.1.3 Bodembedekking en inrichting

Als bodembedekking is **zand** een goede keuze. Spoel het zand grondig tot het spoelwater helder is voor je het gebruikt.

Kies bij voorkeur één type cichlide om daarvoor het aquarium goed in te richten, bijvoorbeeld enkel soorten die van **rotsen** houden of enkel soorten die van open water houden. Omwille van de kleuren worden vaak de Mbuna-soorten gehouden, en daarvoor wordt een aquarium met veel stenen ingericht die schuilplaatsen bieden. Zorg dat de stenen niet kunnen omvallen als de vissen de rotsen ondergraven. Plaats rotsen op de bodem op een manier dat ze niet kunnen vallen of dat het glas kan breken. Lijm ze eventueel vast met een niet-giftige-aquariumkit en lijm ze ook aan elkaar. Creëer veel tunnels en holen.



De Malawi cichliden (Utaka-soorten) die in **open water** leven, hou je beter in een sober ingericht aquarium met veel zwemruimte. Enige grote planten, zoals Javavaren, anubias, of vallisneria, zijn een optie, maar ze komen in de natuurlijke biotoop niet voor.

Gebruik **geen (kien)hout**, want dit maakt het water zuur en dat hebben deze vissen juist niet nodig. De dieren zijn vrijwel allemaal muilbroeders en hebben geen afzetsubstraat nodig.

3.1.4 Temperatuur

Malawi cichliden zijn tropische vissen en hebben een [watertemperatuur](#) nodig tussen 25 en 28 °C. Om de temperatuur stabiel te houden gebruik je een thermostaat. Kies een thermostaat die qua vermogen past bij het watervolume in het aquarium. Met een thermometer kan je de temperatuur nauwkeurig controleren. Zet de verwarming uit tijdens werkzaamheden in het aquarium om te vermijden dat ze kapotgaat of verbrandt.

3.1.5 Filter

De grotere soorten eten graag veel, waardoor ze het water sterk vervuilen. Een [regelmatig onderhoud](#) en goed werkende filter houden de [waterkwaliteit](#) optimaal. De grootte van de filter hangt af van het aantal vissen in je aquarium. Vraag hiervoor advies in de aquariumspeciaalzaak of aan ervaren aquaristen. De Malawi cichliden komen oorspronkelijk uit traag stromend water en een lichte waterstroming aan de filteruitgang is voldoende. Voorzie genoeg beweging in het oppervlaktewater, maar voorkom harde waterstroming.

Ook met een filter moet je geregeld een deel van het water verversen. Onzichtbare afvalstoffen stapelen zich namelijk geleidelijk op in het water. Door wekelijks 1/5de van de aquariuminhoud te vervangen, kan je plotselinge schommelingen in de [waterkwaliteit](#) vermijden. Vervang de filterwatten wanneer ze vuil zijn of dichtslibben.

3.1.6 Belichting

Een matige [belichting](#) is voldoende voor de vissen. Zet het aquarium niet in direct zonlicht. Zorg in het aquarium altijd voor plekken met schaduw en schuilmogelijkheden.

3.2 VOEDING

Afhankelijk van de soort zijn Malawi cichliden carnivoren (vleeseters), herbivoren (plantenetters) of omnivoren (alleseters). Het is verstandig je te verdiepen in wat jouw soort graag eet. Voer de plantenetende soorten regelmatig bij met algentabletten of een plant zoals waterpest. Voor de carnivore soorten is het aangeraden regelmatig levend voer te geven, zoals watervlooien en muggenlarven. De Mbuna-soorten zijn meestal herbivore soorten en eten graag algen van stenen en algen die rondzweven in het water. Deze soorten hebben dan ook een grote behoefte aan de ruwe celstof van planten. Zowel diepvriesvoer als vlokvoer zijn beschikbaar voor de diverse soorten. Let wel op: droogvoer verliest na opening en na verloop van tijd zijn vitamines. Gebruik daarom liever een klein potje dat vlug leeg is en let op de houdbaarheidsdatum.

Afwisseling is heel belangrijk voor een goede gezondheid. Wissel daarom geregeld af tussen de verschillende soorten voer. Voer het liefst drie of meer keren per dag een kleine hoeveelheid, zoveel als de vissen in enkele minuten kunnen opeten. Voer niet meer, want de resten voer vervuilen het water sterk en te veel voer doet de vissen vervetten. Sterke, dikke vissen mogen gerust eens een voermoment of een dag overslaan, mits ze in goede conditie verkeren.

3.3 VERZORGING

Dagelijks

- Controleer de temperatuur en filterwerking
- Voer de vissen enkele keren per dag een kleine portie
- Bekijk of ze hun normale gedrag vertonen

Minstens één keer per week

- Controleer de waterwaarden
- Hevel ongeveer 1/5de van het water af, samen met plantenresten en vuil. Voeg nadien nieuw water toe dat dezelfde temperatuur heeft als het aquariumwater
- Vervang de vuile filterwatten

Maandelijks of indien nodig

- Als de filter vuil is, spoel je het filtermateriaal uit. Doe dit tijdens een waterverversing met oud aquariumwater van dezelfde temperatuur. Zo blijven de goede bacteriën in het filtermateriaal aanwezig

(Half)jaarlijks

- Na 6 tot 12 maanden moet je de lampen vervangen. Ze geven dan minder licht of ze gaan stuk

4 GEDRAG EN ONGANG MET HET DIER

Malawi cichliden zijn bijzondere vissen met interessant sociaal gedrag. Ze zijn vooral geschikt voor een ervaren aquariumhouder. De vissen ogen het mooist in een zeer ruim aquarium en er zal zo ook minder agressie onderling zijn. Gebruik een vangklok of een net als je de vissen wil vangen. Zet eerst een bak of transportzak klaar en vul deze half met water uit het aquarium. Vang de vissen rustig en breng ze meteen over in de bak of zak. Hou de tijd uit het water zo kort mogelijk zodat de vissen niet te veel stress krijgen. Sluit de bak of zak en zorg dat die half gevuld is met water en half met lucht. Pak het geheel in met isolatiemateriaal zoals bubbelfolie en eventueel krantenpapier. Zo blijft het water op temperatuur en in het donker blijven de vissen rustiger. [Transporteer](#) de vissen voorzichtig zodat ze niet te veel heen en weer klotsen.



5 GEZONDHEID

5.1 VOORTPLANTING EN BIJHOREND GEDRAG

In optimale omstandigheden planten Malawi cichliden zich redelijk gemakkelijk voort. Het is aangeraden om een koppel samen te stellen afkomstig van verschillende ouderdieren. Als je twee vissen bij eenzelfde dierenwinkel koopt op hetzelfde tijdstip, dan bestaat immers de kans dat je een broer en zus koopt. Voor ze beginnen te paren maken de dieren elkaar het hof door langs elkaar te vleien en te draaien en door het spreiden van de vinnen.

Malawi cichliden zijn bijna allemaal ovofiele muilbroeders. Dit betekent dat ze de eieren in de bek nemen en zo veilig uitbroeden. Per soort verschilt de nazorg. Er zijn vissen die na het uitkomen van het legsel nog altijd in de buurt blijven van de jongen en hen beschermen. Als er gevaar dreigt mogen de jongen terug in de bek. Andere vissoorten laten de jongen na het uitkomen aan hun lot over. Er zijn ook vrouwelijke Malawi cichliden die voor elkaars jongen zorgen. Ten slotte is er ook een groep die hun jongen bij grote meervallen onderbrengt, waardoor de meervalouders de beveiligingszorg overnemen.

Het aantal jongen dat overblijft in een aquarium met meerdere Malawi cichliden varieert. Meestal komen 20 tot 50 dieren uit het ei waarvan slechts een klein deel in leven blijft nadat de ouderzorg afneemt. Door de sterke territoriumdrijf is er vaak geen ruimte voor de jongen in een aquarium. Ze worden opgejaagd of opgegeten door soortgenoten. Als je wil kweken, dan moet je op tijd de jongen uit het aquarium verwijderen. Breng de jonge dieren in een kweekbak groot en voer ze met fijn levend voer zoals artemia nauplien en later watervlooien.

5.2 MEEST VOORKOMENDE GEZONDHEIDSPROBLEMEN

Vissen die ziek zijn, hangen vaak stil, knijpen de vinnen dicht, happen naar lucht en/of bewegen abnormaal. De vinnen van gezonde vissen moeten mooi openstaan en egaal ogen.

Als de vissen zich abnormaal gedragen, controleer dan altijd eerst de [waterkwaliteit](#), de [filtering](#) en de temperatuur van het aquarium. Als de vissen naar lucht happen of hoog in het aquarium bij het wateroppervlak hangen, dan is er zeker iets mis. De meest voorkomende problemen zijn:

- **Nitraatvergiftiging**
Symptomen: diepe kleuren en snelle of zware kieuwbewegingen.
Ververs direct 1/3de van het water met water met dezelfde temperatuur. Doe dat nog eens enkele uren later. Controleer onmiddellijk de filterwerking en kijk of er geen rottend afval in het aquarium ligt.
- **Foutieve pH-waarde**
Symptomen: De vissen schieten door de bak of zijn compleet apathisch.
Ververs onmiddellijk 1/3de van het water met water met dezelfde temperatuur. Herhaal dit na enkele uren. Zoek de oorzaak van de pH-verandering.

Niet alleen afwijkende waterwaarden, maar ook tal van kiemen en parasieten kunnen ziektes veroorzaken. Raadpleeg een gespecialiseerde dierenarts voor vissen. Als de vissen uitzichtloos ziek zijn en lijden, dan kies je beter voor [euthanasie](#). Let op als je medicatie geeft: verwijder altijd eerst de actieve kool uit de filter want anders haalt die de medicatie uit het water. Na een medicijnenkuur ververs je een deel van het water en filter je over actieve kool om de laatste restjes medicatie te verwijderen. Hou er rekening mee dat sommige medicijnen dodelijk zijn voor garnalen of kreeften.

De meest voorkomende ziektes en aandoeningen zijn:

- **Witte stip**
Symptomen: De vis heeft letterlijk witte stippen op de schubben en vinnen. Vaak zijn is hij lusteloos of eet weinig.
Vaak zijn slechte leefomstandigheden de oorzaak van een uitbraak. Verbeter de waterkwaliteit en behandel met geschikte medicatie volgens het advies van je dierenarts.
- **Buikwaterzucht**
Symptomen: dikke buik, schubben staan open (zoals een dennenappel), uitpuilende ogen.
Vaak is dit een symptoom van een andere infectie die de nieren aantast. Behandel met geschikte medicijnen volgens advies van je dierenarts of [dood de vis](#) als de ziekte al te ver gevorderd is
- **Vinrot**
Symptomen: De randen van de vinnen vervallen, ze hebben vaak witte randen. De vinnen worden steeds korter. Controleer of er geen andere vissen aan de vinnen bijten.
Vaak is dit een gevolg van een te lage watertemperatuur. Verhoog de temperatuur en behandel met geschikte medicijnen volgens het advies van je dierenarts.
- **Vistuberculose, Vis-TBC, VisMycobacterium of VisMB**
Symptomen: wonden die niet genezen, een opgeblazen vis, afstaande schubben, builen over het hele lichaam, regelmatige sterfte van een vis terwijl de omstandigheden goed zijn.
Laat de diagnose stellen door een dierenarts. Vistuberculose kan niet afdoend behandeld worden. Het beste is de vis [op een snelle manier uit zijn lijden te verlossen](#). Vis-TBC kan een chronisch probleem vormen eens je het in je aquarium hebt. Het is bijna niet weg te krijgen zonder het aquarium volledig leeg te halen en opnieuw te beginnen. Vaak is de beste oplossing om de omstandigheden optimaal te houden, zodat de overblijvende vissen voldoende weerstand kunnen bieden. Ze kunnen dan nog lange tijd gezond blijven.
- **Gasvorming**
Symptomen: de vis zwemt moeilijk en drijft steeds boven.
Als de vissen gulzig eten, kunnen ze te veel lucht opnemen, wat gasophoping in de darmen geeft. Na een aantal uur is de lucht verdwenen en kunnen ze weer gewoon zwemmen. Geef het voer net onder het wateroppervlak, zodat de kans kleiner is dat de vissen lucht happen.

6 AANKOOP OF ADOPTIE

Malawi cichliden zijn eerder geschikt voor een ervaren aquariumhouder of gemotiveerde beginner. Begin met makkelijke soorten die elkaar dulden, of hou slechts één soort in een aquarium. Voor je Malawi cichliden koopt, moet je over een aantal punten nadenken:

- Heb je een geschikt aquarium voor de soort die je wil houden?
- Heb je voldoende kennis van aquariumtechniek om de juiste waterwaarden te verkrijgen?
- Zijn eventuele [medebewoners](#) in het aquarium compatibel met deze soort?
- Kan er iemand de vissen verzorgen als je op [vakantie](#) bent?
- Kan je, afhankelijk van de soort, 3 tot 15 jaar voor de vissen zorgen?
- Weet je hoe je een aquarium moet [onderhouden](#)?
- Wil je 25 euro per maand betalen voor elektriciteit, water en visvoer?



Alvorens vissen te gaan kopen moet het aquarium opgestart zijn. De [filter](#) heeft tijd nodig om goed te gaan werken. [Start je aquarium](#) minstens enkele weken op **voordat** je vissen gaat kopen.

De meeste soorten zijn gemakkelijk verkrijgbaar in dierenwinkels en aquariumspeciaalzaken. Wil je speciale soorten vissen om mee te kweken, koop dan vissen aan via een aquariumclub of een vereniging van liefhebbers. Koop alleen vissen die er gezond uitzien, met gladde vinnen, een heldere glans en blinkende ogen. Het beste hou je minstens vijf vissen van dezelfde soort samen. Koop alleen vissen als je zeker weet hoe je ze moet verzorgen en dat ze in je aquarium passen. Als je bij een handelszaak koopt, dan is de consumentenwetgeving van toepassing en heb je een wettelijke garantie op de gezondheid van de dieren.

Wees kritisch en durf vragen te stellen. Als koper ben je verantwoordelijk voor een goede keuze. Koop geen zwakke of zieke dieren, want zo hou je foutieve handel in stand. Let goed op of de dieren geen verwondingen of vervormingen hebben. Als je verwaarloosde dieren opmerkt, dan kan je dit melden bij de Dienst Dierenwelzijn op het [Meldpunt verwaarloosde of mishandelde dieren](#).

[Lees alles over de aankoop het transport en de introductie van nieuwe vissen in het aquarium.](#)

7 KOSTEN

Kleine Malawi cichliden koop je vanaf 6 euro per vis. Grotere vissen of vissen met speciale kleuren kosten 10 tot 75 euro per stuk. Koop altijd vijf of meer exemplaren.

De maandelijkse [kosten](#) bedragen ongeveer 25 euro, inclusief het voer, de hogere water- en elektriciteitsrekening. Als je gaat kweken met de vissen, dan kan dit bedrag oplopen.

De aankoop van het aquarium en het toebehoren is een eenmalige investering.

Richtprijzen voor de aankoop van een zoetwateraquarium met toebehoren

Lengte van het aquarium	Kostprijs
40 cm	Vanaf 50 euro
60 cm	Vanaf 65 euro
80 cm	Vanaf 120 euro
100 cm	Vanaf 220 euro
120 cm	Vanaf 290 euro
150 cm	Vanaf 500 euro



Koning Albert II laan 20/8
1000 Brussel
www.omgevingvlaanderen.be