



Vlaanderen  
is omgeving



# Huisdierwijzer axolotl

▲ *Ambystoma mexicanum*

DEPARTEMENT  
OMGEVING

[www.huisdierinfo.be](http://www.huisdierinfo.be)

////////////////////////////////////

# HUISDIERWIJZER: AXOLOTL

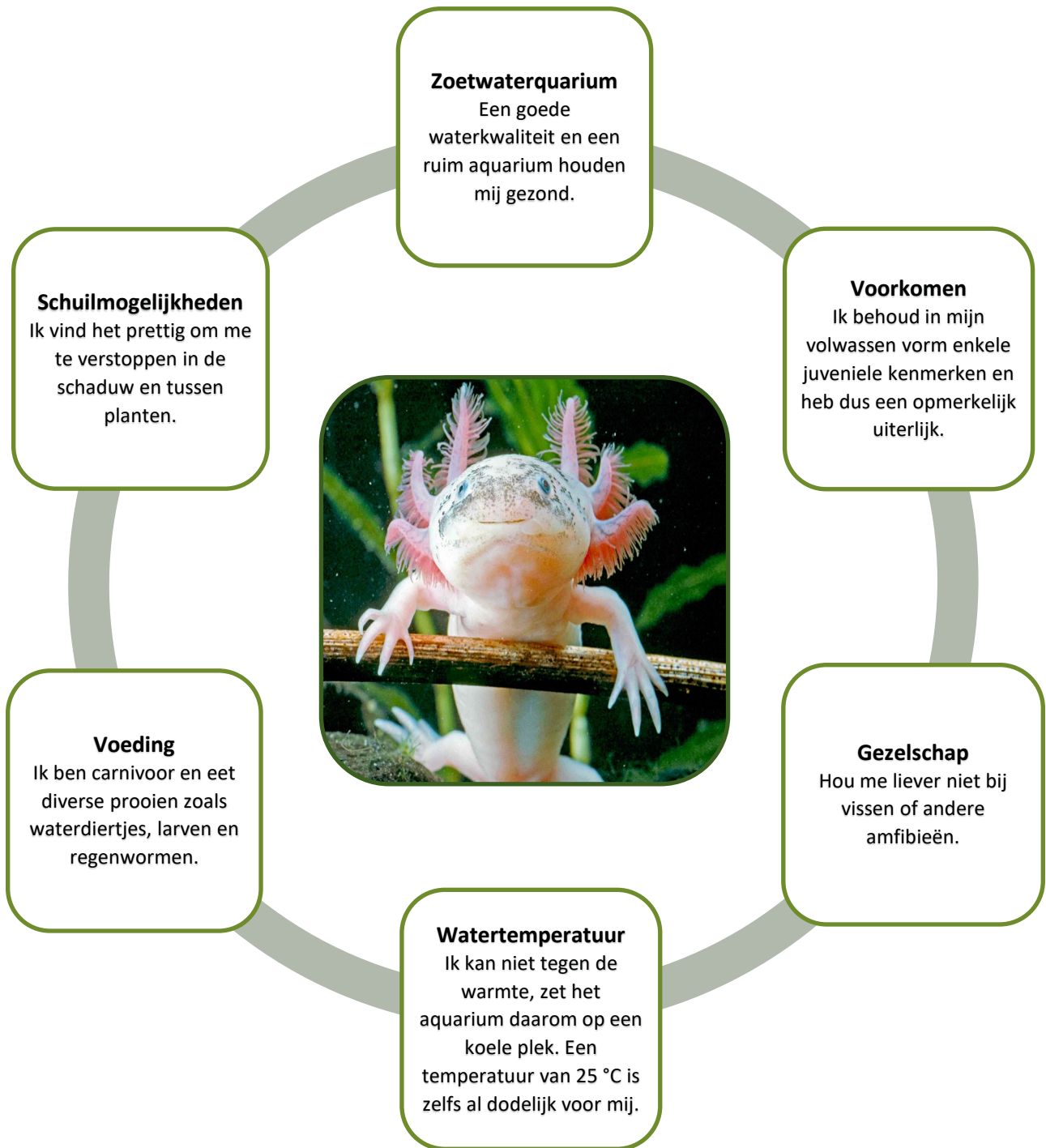
*Ambystoma mexicanum*

////////////////////////////////////

## INHOUD

<b>1</b>	<b>Overzicht .....</b>	<b>3</b>
<b>2</b>	<b>Natuurlijk gedrag en behoeften.....</b>	<b>4</b>
<b>3</b>	<b>Huisvesting en verzorging.....</b>	<b>5</b>
3.1	Huisvesting	5
3.1.1	Gezelschap	5
3.1.2	Bodembedekking	5
3.1.3	Water	6
3.1.4	Verwarming	6
3.1.5	Filter	6
3.1.6	Belichting en schuilmogelijkheden	7
3.1.7	Dagelijks lichtritme en seizoenen	7
3.1.8	Verrijking	7
3.2	Voeding	8
3.3	Verzorging	8
<b>4</b>	<b>Gedrag en omgang met het dier.....</b>	<b>9</b>
<b>5</b>	<b>Gezondheid.....</b>	<b>9</b>
5.1	Voortplanting en bijhorend gedrag	9
5.2	Meest voorkomende gezondheidsproblemen	10
<b>6</b>	<b>Aankoop of adoptie.....</b>	<b>11</b>
<b>7</b>	<b>Kosten .....</b>	<b>12</b>

# 1 OVERZICHT



## 2 NATUURLIJK GEDRAG EN BEHOEFTE

Een axolotl is een amfibie. Het is een in het water levende salamander die wel 30 cm groot kan worden. Axolotls zijn rustige, schuwe dieren die oorspronkelijk uit tropische wateren in Mexico komen. Zoals bij de meeste koudbloedige dieren hangt hun activiteit af van hun lichaamstemperatuur, en dus ook van hun omgevingstemperatuur. Daarom zullen axolotls die in kouder water worden gehouden (bv. met een temperatuur van 13 °C) minder actief zijn dan axolotls die in warmer water worden gehouden (bv. met een temperatuur van 18 °C). Tevens hebben axolotls die in warmer water worden gehouden een grotere eetlust en zijn ze agressiever. Temperaturen van 25 °C of hoger zijn echter dodelijk voor de axolotl.



Onder natuurlijke omstandigheden kent de axolotl geen metamorfose zoals bij de meeste andere salamanders wel het geval is. Het lichaam blijft de larvale kenmerken behouden zoals uitwendige kieuwen en een vinachtige staart, maar het dier wordt wel geslachtsrijp. Dit verschijnsel wordt ook wel neotenie genoemd, het behouden van jeugdige kenmerken. Hierdoor heeft de axolotl een sterk visachtig lichaam met kleine poten en een grote zijdelings afgeplatte staart. Het meest opvallende kenmerk van de axolotl zijn de grote rode uitwendige kieuwen. In tegenstelling tot andere salamanders, blijft de axolotl dus ook als volwassen dier in het water leven.

In het wild bedraagt de levensverwachting ongeveer 5 tot 6 jaar. In gevangenschap kunnen axolotls veel ouder worden, tot wel 25 jaar. Ze komen onder andere voor in de kleuren grijsbruin, albino, goud en gevlekt. Een opmerkelijke eigenschap van de axolotl is zijn vermogen tot regeneratie. De axolotl herstelt zich van verwondingen zonder littekenweefsel te vormen. Hij kan zelfs volledig verwijderde ledematen deels opnieuw laten aangroeien.

De axolotl is een echte carnivoor. Hij jaagt namelijk op kleine diertjes zoals insecten, larven en kleine vissen, en slikt ze in zijn geheel door. De jongere dieren kiezen iets kleinere prooidieren uit zoals watervlooien. Ook kleinere axolotls kunnen als voer aanzien worden.

### Indeling in het dierenrijk

<b>Rijk</b>	<i>Animalia</i> (Dieren)
<b>Stam</b>	<i>Chordata</i> (Chordadieren)
<b>Klasse</b>	<i>Amfibia</i> (Amfibieën)
<b>Orde</b>	<i>Caudata</i> (Salamanders)
<b>Familie</b>	<i>Ambystomatidae</i> (Molsalamanders)
<b>Soort</b>	<i>Ambystoma mexicanum</i>



## 3 HUISVESTING EN VERZORGING

### 3.1 HUISVESTING

Een axolotl wordt gehouden in een [zoetwateraquarium](#). De afmetingen van het aquarium voor een volwassen dier moeten minimaal 80 x 45 x 45 cm (lengte x breedte x hoogte) zijn. Voor meer dieren is vooral meer grondoppervlakte nodig, niet meer hoogte. Voor een koppel axolotls voorzie je een aquarium van minimaal 110 x 45 x 45 cm (lengte x breedte x hoogte). Het water moet diep genoeg zijn zodat de axolotl helemaal onder water kan, afhankelijk van de grootte van het dier voorzie je minimaal een waterdiepte van 15 à 30 cm of meer. Hoe groter het verblijf, hoe beter je voldoet aan de behoeftes van je axolotl(s).

Plaats het aquarium op een stevige ondergrond en op een rustige plaats. Trillingen kunnen voor stress zorgen. Voorzie een [achterwand](#) in het aquarium, dan voelen de dieren zich beschermd en veilig.

Je hebt het volgende toebehoren nodig:

- een waterfilter
- een thermometer
- reinigingsmateriaal, uitsluitend te gebruiken voor het aquarium
- een fijnmazig schepnet
- een afhevelingsslang

#### 3.1.1 Gezelschap



In het algemeen kan je stellen dat een axolotl beter alleen wordt gehouden of hooguit in een koppel. Als je een koppel axolotls samenhoudt, zorg dan voor een veel groter aquarium en diverse schuilplaatsen. Kannibalisme komt vaak voor bij axolotls die met meerdere in een aquarium worden gehuisvest. Om deze reden moeten beide axolotls ongeveer van dezelfde grootte/van dezelfde generatie zijn.

Axolotls bijten naar soortgenoten (zeker jongere dieren) en andere vissoorten. Hierdoor bijten ze vaak elkaars ledematen af, zoals kieuwen, delen van poten en van de staart. Wanneer de dieren enige tijd geïsoleerd worden gehuisvest, genezen dergelijke verwondingen vaak volledig. Axolotls kunnen wegens hun bijtgrage gedrag niet samen worden gehouden met vissen of andere amfibieën.

#### 3.1.2 Bodembedekking

Als bodembedekking wordt best niets gebruikt. Als je dit toch wenst, bijvoorbeeld om de plantenwortels te laten hechten, kan een dunne laag zeer fijn zand of afgeronde kiezels. Zand (grof en fijn) en fijn grind is afgeraden omdat de dieren het soms oppikken bij het vangen van een prooi en het darmverstopping kan veroorzaken. Daarnaast zijn wegens de fijne en gevoelige huid van axolotls bodembedekkers met scherpe randen zoals grind of schelpenzand minder tot niet geschikt.



### 3.1.3 Water

Voor axolotls gelden hoge eisen aan de watersamenstelling. Leidingwater is geschikt om het dier in te houden, maar chloor in het leidingwater moet vermeden worden, want dit is schadelijk voor de axolotl. Verwijder het chloor uit leidingwater door een waterverbeteraar toe te voegen (te koop bij de dierenwinkel) of door het chloor te laten verdampen door water 24 uur op voorhand in emmers goed te beluchten. De dieren zijn bovendien erg gevoelig voor nitriet, nitraat en ammoniak in het water. Zowel de nitriet- als ammoniakwaarden moeten regelmatig getest worden, en een goede [filtering](#) is essentieel.

Water met een neutrale tot basische pH van 6,5 tot 8 is geschikt, **ideaal is dit een neutrale pH van 7,4 tot 7,6 en harde waterhardheid**. Controleer het leidingwater en corrigeer eventueel de waterwaarden. Schommelingen in de waterwaarden bezorgen de axolotl veel stress. Vermijd dat zoveel mogelijk. Voeg daarom de waterverbeteraar eerst toe in een emmer en laat die één dag staan. De chemische reactie vindt dan plaats in de emmer. Daarna voeg je tijdens de [waterverversing](#) gelijkmatig het water met de verbeterde samenstelling toe. Een [regelmatig onderhoud](#) en goed werkende filter houden de waterkwaliteit optimaal.

Axolotls hebben een zoetwateraquarium nodig met zo weinig mogelijk stroming. Het is noodzakelijk dat je dit aquarium minstens enkele weken [op voorhand opstart](#).

### 3.1.4 Verwarming

Voor de axolotl blijft de temperatuur ideaal tussen 16 en 18 °C. In het aquarium is dus geen verwarming nodig. Het is belangrijk dat het water niet te warm wordt, want axolotls kunnen niet goed tegen de warmte en kunnen ziek worden en sterven bij een hoge watertemperatuur. Als de temperatuur boven 24 °C komt, moet het water gekoeld worden. Dat kan je doen door een flesje met ijskoud/gekoeld water in het aquarium te laten drijven of door een koelinstallatie bij de aquariumspeciaalzaak te kopen. **Voorkom plotse temperatuurswisselingen van meer dan 2 °C want dat veroorzaakt stress**. Een thermometer in het aquarium is noodzakelijk zodat je de minimum- en maximumtemperatuur goed kan opvolgen. Om oververhitting te voorkomen plaats je een aquarium nooit volledig in direct zonlicht.

### 3.1.5 Filter

Een sterke binnen- of buiten[filter](#) (mechanische en/of biologische) is nodig, want het dier vervuult het water sterk. Kies een filter die is afgestemd op de grootte van het aquarium, vraag hiervoor advies in de aquariumspeciaalzaak of aan ervaren aquaristen. Ook met een filter moet je geregeld een deel van het water verversen en het aquarium onderhouden. Onzichtbare afvalstoffen en uitwerpselen, voedselresten en ander afval dat niet werd weggefilterd stapelen zich namelijk geleidelijk op in het water. Hevel wekelijks 1/5de van het water af met een doorzichtige darm of tuinslang en vul het aquarium opnieuw aan met proper water van dezelfde temperatuur als het aquariumwater.

Vervang ook de filterwatten als ze vuil zijn. Ander filtermateriaal spoel je eenmaal per maand uit of wanneer het vuil is. Doe dit met aquariumwater op dezelfde temperatuur zodat het vuil wel wegspoelt, maar de goede bacteriën aanwezig blijven. [Meer info over het onderhoud van een zoetwateraquarium](#).

Axolotls houden van zeer matig stromend tot stilstaand water. Het is belangrijk om geen al te sterke stroming in het aquarium te veroorzaken, want dit bezorgt de axolotl veel stress en kan hem ziek maken. Waterstroming wordt veroorzaakt door de filter in het aquarium. Om de waterstroming in het aquarium te minimaliseren kan je:

- een filter kiezen met een ingebouwde voorziening om de waterstroming te verminderen
- de filter naar de zijkant van het aquarium oriënteren, zodat de kracht van de waterstroming wordt verminderd
- de filter naar het wateroppervlak oriënteren
- een sproeitoestel/-mechanisme gebruiken om de waterkracht te verstrooien/verspreiden

### 3.1.6 Belichting en schuilmogelijkheden

Axolotls zijn schuwe dieren die in natuurlijke omstandigheden leven in de diepere waterlagen waar weinig licht doordringt. Zij hebben dus geen behoefte aan direct zonlicht en het natuurlijke daglicht volstaat, een lamp is niet nodig. Zet het aquarium in de zomer niet bij het raam en in direct zonlicht, want zo warmt het water snel op en dit bezorgt een axolotl veel stress. Door direct zonlicht neemt ook de ontwikkeling van algen toe.

Wil je toch gebruikmaken van verlichting, zorg dan dat het meeste licht wordt tegengehouden door planten die het wateroppervlak bedekken. Levende planten geven een extra dimensie aan het aquarium en ogen mooi, maar het dier zal ze soms losrukken of opeten. Er is veel variatie in waterplanten en je kan ervoor kiezen om kleine met middelgrote tot grote (drijvende) planten af te wisselen. Er zijn een aantal aquariumplanten die het goed doen in de koele omgeving van het aquarium, met name bv. *Vesicularia dubyana*, *Ceratophyllum demersum* en diverse soorten van *Anubias* en *Riccia*.

Zorg voor veel schuilmogelijkheden. Geschikte materialen voor het maken van schuilplekken zijn stenen zonder scherpe kanten, aardewerkpotten, drijfhout, kurk en levende planten. Plaats rotsen, stenen en ander zwaar materiaal op de bodem op een manier zodat ze niet kunnen vallen of dat het glas kan breken. Lijm ze eventueel vast en aan elkaar met een niet-giftige-aquariumkit.

### 3.1.7 Dagelijks lichtritme en seizoenen

Axolotls zijn overdag actief en hebben **in de zomer** elke dag 12 tot 14 uren licht en 10 tot 12 uur duisternis nodig. **In de winter** hebben ze elke dag 9 tot 10 uren licht en 14 tot 15 uren duisternis nodig.

Als je wilt kweken, dan is het aangeraden om de omstandigheden voorafgaand het paarseizoen na te bootsen, maar in andere situaties hoef je dit niet te doen. Door in de vroege lente de watertemperatuur op 10 °C te houden en deze na 4 weken zeer geleidelijk te laten oplopen tot 16 à 18 °C kan je een natuurlijk ritme nabootsen. **Vraag hiervoor vooraf advies van kenners van de diersoort of van een dierenarts met kennis van amfibieën.**

### 3.1.8 Verrijking

Met nieuwe prikkels stimuleer je het dier en doorbreek je zijn dagelijkse routine. Verrijking<sup>1</sup> kan bestaan uit de variatie in schuilmogelijkheden of je kan het voedsel op een andere manier aanbieden om het voedselzoekgedrag te stimuleren.



Als het dier een goed verblijf heeft, zal het zich beter ontwikkelen en actiever zijn. Verdiep je in de kenmerken van zijn natuurlijke omgeving om nog meer tegemoet te komen aan de behoeften en interesses van je dier. Let goed op wat het dier prettig vindt, want ieder dier is uniek. Het is een goed teken als het onderzoekend en nieuwsgierig is. Kijk dagelijks naar het dier om zijn gedrag en behoeftes te leren kennen. Een passief dier dat weinig gebruik maakt van de ruimte, is mogelijk ziek of geeft aan dat de omgeving niet goed voldoet of te koud of te warm is. Naar manieren zoeken om het leven van je dier te verrijken is leuk, zowel voor mens als dier!

<sup>1</sup> Via voedsel of kunstmatige voorwerpen, inrichting van het verblijf, geuren of interactie met soortgenoten of andere diersoorten nieuwe en positieve prikkels aan het dier aanbieden om de kwaliteit van het leven van in gevangenschap gehouden dieren, te verbeteren.



## 3.2 VOEDING

Axolotls zijn carnivoor en eten in het wild diverse ongewervelden en kreeftachtigen die ze zoeken op de waterbodem. Ze hebben slechts rudimentaire tanden die eerder geschikt zijn voor het vastgrijpen van voedsel dan voor het kauwen of scheuren, en bijgevolg slikken of zuigen ze het voedsel in een keer door. **Het is dus erg belangrijk dat je de juiste maat van voedsel kiest in functie van de grootte (leeftijd) van je axolotl.** In de dierenwinkel zijn verschillende maten van ongewervelden te koop, van zeer klein tot groot. Het is een vuistregel is dat de voedseldieren niet groter mogen zijn dan de breedte van de bek van je axolotl, informeer hiervoor in de dierenwinkel.



Probeer het dier zo gevarieerd mogelijk te voeren. Het dieet kan bestaan uit levend en diepvriesvoer en pellets die speciaal zijn ontwikkeld voor axolotls. Voer een volwassen axolotl om de dag met een variatie van levend of diepvries voer zoals regenwormen, muggenlarven (zwarte, witte en rode) en/of het speciale pelletvoer. Zachte voederdieren (zonder harde segmenten) en voedsel van goede kwaliteit met een hoog proteïnegehalte en laag vetgehalte hebben de voorkeur, meelwormen en tubifex zijn daarom minder geschikt voer. Voer jonge dieren dagelijks met rode muggenlarven en watervlooien. Ontdooi het diepvriesvoer voordat je het aan de axolotl geeft!

Nieuw aangekochte dieren kunnen door stress de eerste dagen weigeren te eten. Dit kan ook voorkomen als de temperatuur van het water te warm is. Sluit ziekte uit, controleer de omgevingsparameters en contacteer bij twijfel een dierenarts die ervaring heeft met amfibieën.

Mogelijk moet je de axolotl leren om (dood) diepvriesvoer te eten door het voer (bv. regenworm) kunstmatig te bewegen met een voedertang. De meeste axolotls accepteren echter probleemloos dood diepvriesvoer.

## 3.3 VERZORGING

### Dagelijks

- Controleer de temperatuur en de filterwerking
- Bekijk of je axolotl er gezond uitziet en zich normaal gedraagt
- Voer jonge dieren elke dag een gevarieerd voeder, voer volwassen dieren om de dag

### Minstens één keer per week

- Controleer de waterwaarden
- Hevel ongeveer 1/5de van het water af, samen met plantenresten en vuil. Voeg nadien nieuw water toe dat dezelfde temperatuur heeft als het aquariumwater
- Vervang de vuile filterwatten

### Maandelijks

- Als de filter vuil is, spoel je het filtermateriaal uit. Doe dit tijdens een waterverversing met oud aquariumwater van dezelfde temperatuur. Zo blijven de goede bacteriën in het filtermateriaal aanwezig
- Verwijder eventuele aanslag van de aquariumwanden met filterwatten of een krabber

## 4 GEDRAG EN ONGANG MET HET DIER

In het algemeen zijn axolotls relatief gemakkelijk te houden dieren, zolang een zeer goede waterkwaliteit en correcte temperaturen worden aangehouden. Het dier heeft een apart uiterlijk doordat hij in het volwassen stadium een aantal juveniele kenmerken behoudt (neotenie). Axolotls zijn mooi om naar te kijken, maar omwille van hun dunne en slijmerige en bijgevolg kwetsbare huid moet je ze voorzichtig behandelen en zo min mogelijk aanraken. Gebruik een fijnmazig schepnet of plastic bak om ze uit het water te scheppen. **Transporteer het dier in koele omstandigheden in een plasticbak met water uit het aquarium en veel lucht. Zorg ervoor dat het water van de transportbak niet te sterk opwarmt.**

Voorkom onnodige stress door bv. op het glas te tikken, met deuren te slaan of het dier onverwachts of vaak op te pakken.

## 5 GEZONDHEID

### 5.1 VOORTPLANTING EN BIJHOREND GEDRAG

Ga na of je verantwoordelijke kopers hebt voor de jongen voor je begint te kweken.

De geslachtbepaling is bij jonge dieren zeer moeilijk. Vanaf het moment dat ze seksueel volwassen zijn, op de leeftijd van 1 à 2 jaar, zijn de sekseverschillen wel duidelijk te zien: de mannelijke dieren zijn meestal groter dan de vrouwelijke soortgenoten, ze hebben een langere staart en ook een verdikking aan de cloaca.

In natuurlijke omstandigheden is de vroege lente het paarseizoen voor de axolotls, hoewel ze in gevangenschap op elk moment van het jaar kunnen paren. Tijdens het paringsritueel “danst” de mannelijke axolotl in cirkelvormige bewegingen om het vrouwelijk dier te lokken. Tijdens dit ritueel scheidt het mannetje geurstoffen af, die hij in haar richting waaiert. Als zij hier positief op reageert, deponeert hij zijn spermapakketjes op de bodem. Het vrouwelijke dier neemt dit op, zorgt ervoor dat alle eieren worden bevrucht en zet ze na ongeveer een dag af aan een steen of blad van een waterplant. Een enkel dier kan 100 tot 800 eieren leggen. De eieren komen uit na ongeveer 14 tot 20 dagen.

Om te kweken met axolotls in gevangenschap moeten de natuurlijke omstandigheden nabootst worden. Het is zeker goed voor het kweekproces als je de watertemperatuur tot ongeveer 10 °C doet dalen gedurende enkele weken aan het einde winter (midden februari/maart). Na het uitkomen van de eieren worden de larven beter apart gehouden van de ouderdieren, omdat grotere soortgenoten de larven bejagen en opeten. De larven moeten frequent en dagelijks gevoerd worden met watervlooien en rode muggenlarven. Jonge axolotls bijten naar soortgenoten. Hierdoor bijten ze vaak elkaars ledematen af, zoals kieuwen, delen van poten en van de staart. Wanneer de dieren enige tijd geïsoleerd worden gehuisvest, genezen dergelijke verwondingen vaak volledig. Huisvest de jongen in kleine groepjes in aparte aquaria en enkel met soortgenoten van dezelfde grootte.

## 5.2 MEEST VOORKOMENDE GEZONDHEIDSPROBLEMEN

**Axolotls zijn gevoelig voor de waterwaarden.** Het is belangrijk de juiste pH en waterhardheid te handhaven. Bovendien zijn ze erg gevoelig voor nitraat, nitriet en ammoniak en hun huid is vrij kwetsbaar voor schimmels en infecties. Ten gevolge van stress door te sterke waterstroming of te hoge watertemperatuur kan het dier erg ziek worden en sterven.

Afwijkingen in gedrag, uitwerpselen, ademhaling of verkleuringen kunnen op ziektes wijzen. Als de dieren zich afwijkend gedragen, controleer dan altijd de temperatuur, de waterwaarden en de filtering in het aquarium. Vervang bij afwijkende waterwaarden direct 50% van het zwemwater. Het nieuwe water moet de juiste temperatuur hebben en mag niet opeens meer dan 2 °C verschillen. Bij ziektes raadpleeg je best een dierenarts die ervaring heeft met amfibieën. Er zijn bij de gespecialiseerde dierenarts en in de aquariumspeciaalzaak producten verkrijgbaar om de waterkwaliteit te verbeteren, water te ontsmetten en infecties tegen te gaan.

De meest voorkomende gezondheidsproblemen bij axolotls zijn:

- **Huidproblemen** (bv door schimmels of bacteriële infecties)  
Symptomen: vlekken (afhankelijk van de soort besmetting: bv. rode, witte of grijze vlekken) of een onregelmatige slijmlaag.  
Contacteer steeds je dierenarts voor een correcte diagnose en behandeling.
- **Afwijkend gedrag en stress**  
Symptomen: lusteloosheid, verminderde eetlust, naar lucht happen aan het wateroppervlak, braken, de uitwendige kieuwen zijn erg naar voor gericht, gekruld staarteinde, aantasting van de huid  
Stress en afwijkend gedrag kan worden veroorzaakt door blootstelling aan chemische producten, zoals bv. schoonmaakmiddelen, ziektes, **slechte waterwaarden, te hoge watertemperatuur of te veel waterstroming**. Probeer zo goed mogelijk tegemoet te komen aan de behoeftes van het dier om stress te verminderen.
- **Hittestress**  
Symptomen: afname eetlust, bleke vlekken op de slijmhuud.  
Een watertemperatuur boven 24 °C bezorgt een axolotl veel stress. Bij aanhoudend hoge temperaturen (2 dagen) wordt het dier ziek en kan het zelfs sterven. Een thermometer in het aquarium is noodzakelijk zodat je de maximumtemperatuur goed kan opvolgen. Om oververhitting te voorkomen plaats je een aquarium nooit volledig in direct zonlicht. Contacteer je dierenarts voor een correcte diagnose en behandeling.
- **Missende ledenmaten**  
Symptomen: een poot of staartdeel ontbreekt.  
Axolotls die in groep worden gehouden, kunnen delen van ledematen kwijtraken of verwonden. Meestal zal het lichaamsdeel terug aangroeien. Hou de dieren hiervoor wel gedurende een periode van elkaar gescheiden.

## 6 AANKOOP OF ADOPTIE

Axolotls zijn hele mooie kijkdieren. Ze zijn relatief gemakkelijk te houden, mits je de waterkwaliteit en temperatuur optimaal houdt. Enige kennis van aquaria is wel vereist. Bedenk waarom je een axolotl als huisdier wilt en of het dier aan die verwachtingen kan voldoen.



De volgende vragen helpen je over de aankoop van een axolotl na te denken:

- Axolotl kunnen wel 25 jaar oud worden, kan je er gedurende deze ganse periode voor zorgen?
- Begrijp je dat het dier geen knuffeldier is en je er enkel naar kan kijken en verder niks met het dier moet of kunt doen?
- Heb je de ruimte voor het aquarium?
- Begrijp je dat je ze dagelijks moet controleren en wekelijks het aquarium moet reinigen?
- Is er [iemand die de axolotl kan verzorgen als je op vakantie gaat](#)?
- Heb je ongeveer 10 euro per maand over voor de voeding en verzorging?

Een axolotl koop je bij een kweker, een dierenwinkel of een gespecialiseerd opvangcentrum. Ga bij meerdere kwekers kijken voor je een axolotl koopt. Zo kan je direct zien wat er allemaal komt kijken bij het houden van de dieren. Kies een verkoper bij wie de dieren er gezond uitzien, waar de aquaria proper zijn, alle dieren proper water en voldoende ruimte en schuilplaatsen hebben. Als je bij een handelszaak koopt, dan is de consumentenwetgeving van toepassing en heb je een wettelijke garantie op de gezondheid van de dieren.

Wees kritisch en durf vragen te stellen. Als koper ben je verantwoordelijk voor een goede keuze. Koop geen zwakke of zieke dieren, want zo hou je foutieve handel in stand. Let goed op of de dieren geen verwondingen of vervormingen hebben. Als je verwaarloosde dieren opmerkt, dan kan je dit melden bij de Dienst Dierenwelzijn op het [Meldpunt verwaarloosde of mishandelde dieren](#).

Voordat je een axolotl mee naar huis neemt, moet het aquarium in orde zijn, zodat het klaar is voor de komst van het dier. De [filter](#) heeft tijd nodig om goed te gaan werken. [Start je aquarium](#) minstens enkele weken op **voordat** je de axolotl gaat kopen.



## 7 KOSTEN

Een axolotl koop je vanaf 13 tot 25 euro.

De aankoop van een aquarium en het meeste toebehoren is een eenmalige investering. [Richtprijzen vind je hier](#).

Maandelijks kost een axolotl je ongeveer 10 euro voor het voer, het water en het vervangen van de levende planten. Als het dier ziek wordt of als je wil kweken, dan kunnen de kosten hoog oplopen.

### Richtprijzen voor de aankoop van een zoetwateraquarium en toebehoren

Aquarium volgens lengte, inclusief toebehoren	Kostprijs
40 cm	Vanaf 50 euro
60 cm	Vanaf 65 euro
80 cm	Vanaf 120 euro
100 cm	Vanaf 220 euro
120 cm	Vanaf 290 euro
150 cm	Vanaf 500 euro





Koning Albert II laan 20/8  
1000 Brussel  
[www.omgevingvlaanderen.be](http://www.omgevingvlaanderen.be)