



**Vlaanderen**  
is omgeving



# Huisdierwijzer boa

Boa constrictor & Boa imperator.

---

# HUISDIERWIJZER: BOA

---

*Boa constrictor*

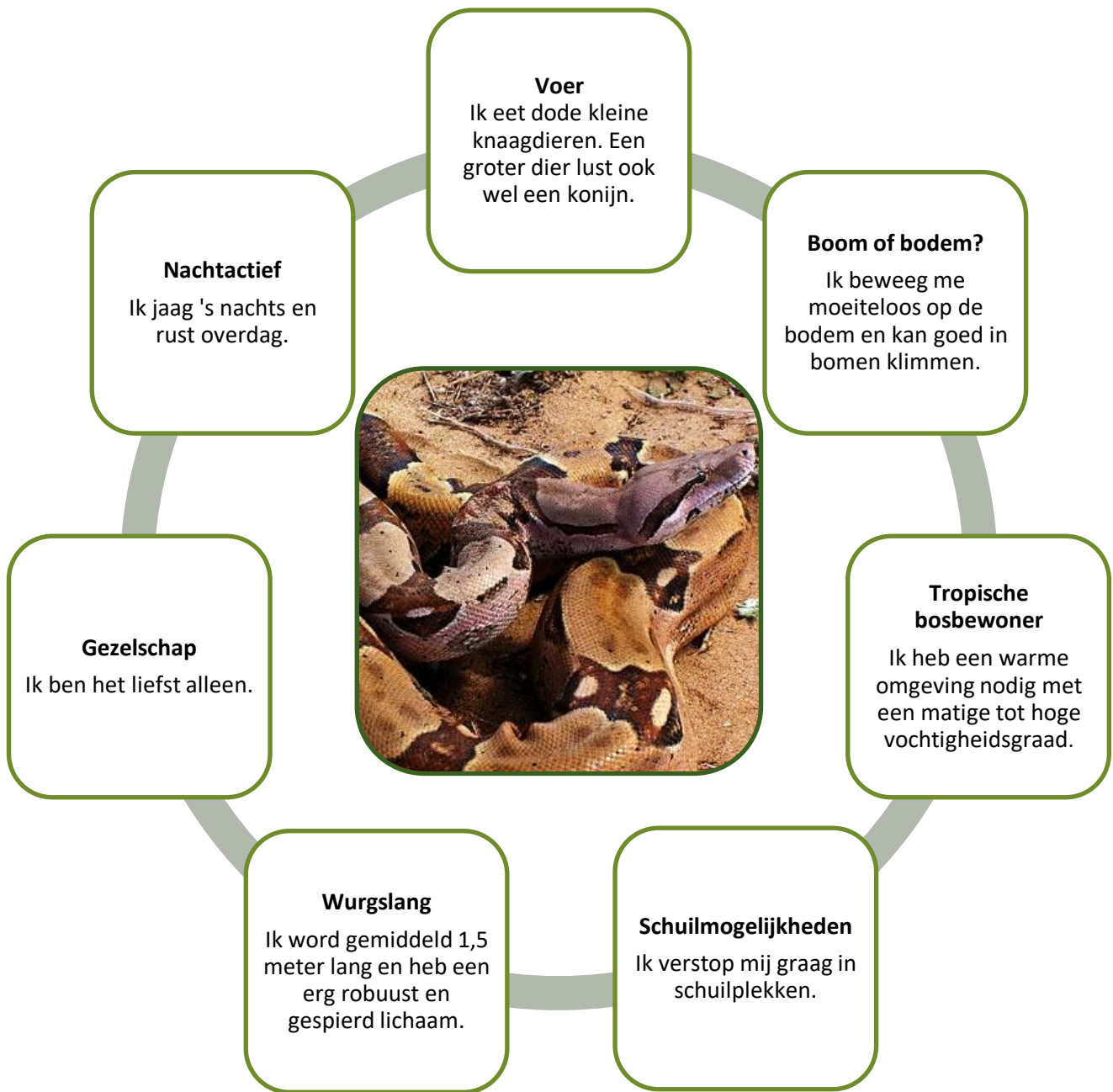
*Boa imperator*

---

## INHOUD

<b>1</b>	<b>Overzicht .....</b>	<b>3</b>
<b>2</b>	<b>Natuurlijk gedrag en behoeften .....</b>	<b>4</b>
<b>3</b>	<b>Huisvesting en verzorging .....</b>	<b>5</b>
3.1	Huisvesting	5
3.1.1	Gezelschap	6
3.1.2	Bodembedekking en inrichting	6
3.1.3	Temperatuur	6
3.1.4	Water en de luchtvochtigheid	7
3.1.5	Full-spectrum- en warmtelamp – warmtemat	7
3.1.6	Dagelijks lichtritme en de seizoenen	7
3.1.7	Verrijking	8
3.2	Voeding	8
3.3	Verzorging	9
<b>4</b>	<b>Gedrag en omgang met het dier.....</b>	<b>9</b>
<b>5</b>	<b>Gezondheid .....</b>	<b>10</b>
5.1	Voortplanting en bijhorend gedrag	10
5.2	Meest voorkomende gezondheidsproblemen	10
<b>6</b>	<b>Aankoop of adoptie .....</b>	<b>12</b>
<b>7</b>	<b>Kosten .....</b>	<b>13</b>

# 1 OVERZICHT



## 2 NATUURLIJK GEDRAG EN BEHOEFTE

Boa's (*Boa constrictor*) zijn slangen die behoren tot de familie van de reuzenslangen (*Boidae*). Er zijn een vijftal ondersoorten van de *Boa constrictor* gekend en naargelang de ondersoort verschilt hun lichaamslengte, -kleur, -patroon, leefomgeving en gedrag. In Vlaanderen mag ook de nauwverwante soort *Boa imperator* en nog andere boa soorten van de subfamilie *Boinae* of *echte boa's* als huisdier worden gehouden (meer info: [Positieve lijst Reptielen](#)). De info hier verstrekt is echter enkel van toepassing op de toegelaten soorten van het geslacht *Boa*, namelijk de *Boa constrictor* en *Boa imperator*.

Boa's komen overal voor op het Amerikaanse continent, in gebieden met een (sub)tropisch klimaat in Centraal- en Zuid-Amerika tot het warme zuiden van Noord-Amerika. Het klimaat in hun natuurlijk leefgebied kent twee seizoenen en de gemiddelde temperatuur bedraagt er 25 °C. Zoals alle reptielen is de boa koudbloedig en regelt hij zijn lichaamstemperatuur door actief de warmte of koelte op te zoeken. De warmte versnelt het metabolisme en helpt zo de processen in het lichaam zoals de vertering.

Boa's staan bekend als grote slangen. Een volwassen boa kan 1 tot 3,5 meter groot worden. Gemiddeld wordt hij 2 meter groot en weegt hij 15 kg. Vrouwelijke dieren zijn meestal groter. De slang is het best te herkennen aan de donkere zadelvormige banden op de rug, donkere vlekken op het hele lichaam en drie scherp getekende strepen op de kop. De natuurlijke huidskleur is crème tot bruin, maar bij in gevangenschap gekweekte dieren worden ook albino's en andere kleurvarianten aangetroffen.



Boa's hebben zich aangepast aan verschillende leefomgevingen en beschikbare prooien en komen voor in diverse leefomgevingen zoals regenwoud, gras- en struikland, droog tropisch bos of semi-woestijnen. Ze bewegen moeiteloos op de bodem en kunnen goed in bomen klimmen. De slang is voornamelijk tijdens de schemering en 's nachts actief en rust overdag aan een tak of verschuilt zich tussen boomstammen, rotsen of in holen. 's Nachts jaagt hij op kleine dieren zoals vogels, kleine zoogdieren en hagedissen. Boa's worden ook wel "hinderlaagpredatoren" genoemd omdat ze beschutting zoeken in een schuilplaats en wachten tot een prooi passeert. Ze zien goed in het donker en nemen uv-licht waar, maar horen slecht. Daarnaast kunnen ze prooien opsporen door middel van de trillingen en met de gevoelige zenuwuiteinden aan hun lip nemen ze warmte waar. Met hun gespleten tong kunnen ze geuren naar het extra orgaan in het monddak (vomeronasaal orgaan) brengen en als het ware geuren "proeven".

Een boa wikkelt zijn lichaam rond de prooi en doodt het door de ademhaling, de normale pompfunctie van het hart en circulatie bij de prooi te verhinderen. Nadien wordt de prooi in zijn geheel ingeslikt en vervolgens zoekt de slang een rustige, warme schuilplaats om goed te kunnen verteren. De grootte van de slang en relatieve grootte van de prooi bepaald wanneer de slang opnieuw op jacht moet. Het lichaam van een boa is door de grote spiermassa dik en massief. Hierdoor zijn het moeilijke prooien voor roofdieren en worden ze zelf weinig bejaagd. Alleen een grote katachtige of een krokodil waagt het soms een volwassen boa te lijf te gaan. Bij gevaar zal een boa trachten te vluchten of zal hij dreigen door een sissend geluid te maken, pas in laatste instantie zal hij aanvallen en bijten. De beet is niet giftig, maar wel pijnlijk.

Boa's zijn solitair<sup>1</sup> levende dieren die enkel samen komen om te paren. Mits een goede verzorging, huisvesting en voedseldieren van goede kwaliteit worden voorzien, worden boa's tot 25 à 30 jaar oud.

<sup>1</sup> Leeft alleen, niet in het gezelschap van soortgenoten

## Indeling in het dierenrijk

<b>Rijk</b>	<i>Animalia (dieren)</i>
<b>Stam</b>	<i>Chordata (chordadieren)</i>
<b>Klasse</b>	<i>Reptilia (reptielen)</i>
<b>Orde</b>	<i>Squamata (schubreptielen)</i>
<b>Onderorde</b>	<i>Serpentes (Slangen)</i>
<b>Familie</b>	<i>Boidae (reuzeslangen)</i>
<b>Subfamilie</b>	<i>Boinae (echte boa's)</i>
<b>Genus</b>	<i>Boa</i>
<b>Soort</b>	<i>Boa constrictor</i> <i>Boa imperator</i>

## 3 HUISVESTING EN VERZORGING

### 3.1 HUISVESTING

Een volwassen dier heeft een tropisch [terrarium](#) nodig. Het formaat van het terrarium moet aangepast worden aan de grootte van het dier. Een vuistregel is dat het terrarium minimaal 2/3 slanglengte lang, 1/2 slanglengte breed en 60 cm hoog moet zijn. Dit geldt ook voor jonge dieren, voor hen moet gedurende de groei het formaat van het terrarium aangepast worden aan de grootte van het dier. Een té groot terrarium kan een jong dier stress bezorgen waardoor het stopt met eten.

Het is gunstig als er daglicht in het verblijf komt maar verder maakt het niet uit of heel het verblijf uit glas is of niet, je kan zelf een slangenverblijf maken met bijvoorbeeld MDF-platen. Hoe groter het terrarium, hoe beter je voldoet aan de behoeftes van je boa. Voor alle boa-ondersoorten is de hoogte van het terrarium belangrijk, maar voor een ondersoort die eerder in bomen leeft moet nog meer verticale ruimte worden voorzien. Informeer je hierover voor je een boa koopt.

Door een rooster in het terrarium kan er in een klein terrarium genoeg ventilatie zijn, maar voorkom tocht. Voor een groot terrarium kan soms extra mechanische ventilatie nodig zijn om overmatige vochtigheid te voorkomen. De ruiten mogen in de voormiddag vochtig zijn, maar moeten in de loop van de dag opdrogen. Elk type terrarium heeft een deur waardoor het steeds volledig open kan om erin te werken en de binnenzijde van het raam is bereikbaar zonder dat je in bereik van het dier komt. Voorzie de deuren van een kind- en slangbestendig slot: er mag geen enkele mogelijkheid tot ontsnappen zijn.

Plaats het terrarium op een stevige ondergrond en op een rustige plaats. Trillingen kunnen voor stress zorgen. Voorzie een [achterwand](#) in het terrarium, dan voelt het dier zich beschermt en veilig.

In het terrarium moeten aanwezig zijn:

- een zonneplaats op grote takken met een [warmtelamp](#) erboven en optioneel een full-spectrumlamp- (met uv)
- een koelere plek met grote takken
- een schuilplaats op een warme en een op een koele plek
- veel klimmogelijkheden
- een thermometer



- een thermostaat voor temperatuurregeling
- een hygrometer, om een luchtvochtigheid van minstens 60 tot 80% te garanderen
- een plantenspuit en/of watervernevelaar
- een groot waterbad

### 3.1.1 Gezelschap

Een boa is een solitaire diersoort en daarom is het sterk aangeraden om dit dier alleen te houden.

### 3.1.2 Bodembedekking en inrichting

Als bodembedekker is een dunne laag van gecomposteerde kokosvezel, orchideeënaarde, turf of houtschors geschikt. De dieren durven weleens het substraat oppikken tijdens het vangen van een prooi, dus fijne bodembedekkers zoals zand of houtkrullen zijn niet aangeraden. Hou de bodem droog en proper, want door de hoge luchtvochtigheid kan de bodembedekking gaan schimmelen.

Afhankelijk van de ondersoort verschillen ze in levenswijze: sommige ondersoorten leven meer in bomen, andere leven zowel in bomen als op of nabij de bodem. Het is daarom raadzaam om je vooraf te informeren over de specifieke huisvesting voor je gekozen dier. Dat neemt niet weg dat voor alle boa-soorten en ondersoorten voldoende klim- en schuilmogelijkheden in het terrarium moet worden voorzien.



Plaats hiervoor **minstens twee gevorkte klimstokken: de ene reikt van de bodem tot de bovenkant van het terrarium, een andere wordt over de hele lengte horizontaal opgehangen.** Zorg met minstens één klimstok onder een warmtebron voor een zonneplek zodat het dier zich kan koesteren aan de warmte en zelf kan bepalen hoe dicht het tegen de warmtebron zit. **Plaats de warmtebron in een afzonderlijk compartiment van het terrarium om te vermijden dat de slang tegen of rond het warmte element kan gaan liggen.** Om het oppervlak van het terrarium uit te breiden kan een ligplank op halve hoogte van het terrarium worden gemaakt. Hou er rekening mee dat de takken het gewicht van de volwassen slang moeten kunnen dragen, ondersteun de takken daarom of bevestig ze stevig aan de wanden van het verblijf. Naarmate ze ouder en zwaarder worden klimmen boa's echter minder in de hoogte.

**Spendeer veel aandacht aan schuilplekken.** Voor de inrichting kan een grote bloempot gebruikt worden, en in de reptielenhandel zijn ook speciaal ontworpen holle boomstammen te koop. Maak de schuilplekken groot genoeg zodat de slang er opgerold helemaal in past. De schuilplaats moet stevig zijn en zodanig ontworpen dat het dier er zich niet kan aan verwonden. Een schuilplaats zal optimaal benut worden indien deze voorzien wordt van een kleine inkruipopening die afgestemd wordt op het formaat van de slang. Om esthetische redenen kan het terrarium aangekleed worden met kunstplanten, levende planten worden zelden gebruikt bij boa's. Daarnaast helpen ruwe materialen zoals drijfhout of kurkschors het dier bij het vervellen. Uit veiligheidsoverwegingen is het aanbevolen om het terrarium niet te vol te maken en overzichtelijk te houden.

Zet zware elementen zoals [stenen, bloempotten, takken of planten](#) altijd rechtstreeks op de bodem van het terrarium, nooit op de bodembedekking. Zo voorkom je dat deze gaan kantelen en voorkom je dat het dier gewond geraakt.

### 3.1.3 Temperatuur

Bekijk per ondersoort wat de ideale dag- en nachttemperatuur is. Bij de meeste boa's moet 's nachts de [temperatuur](#) boven 20 °C blijven, ideaal is het 23 °C. Overdag mag die oplopen tot minimaal 26 tot 29 °C in de koude delen van het terrarium. Door middel van een tijdklok kan je de temperatuur 's nachts aanpassen, een thermostaat voor de verwarming is het meest ideale. Op de lokale zonneplaats moet de temperatuur oplopen tot 35 °C. Een thermometer in het terrarium is noodzakelijk, hierdoor kan je de minimum- en

maximumtemperatuur goed opvolgen. Om oververhitting te voorkomen plaats je een terrarium nooit volledig in direct zonlicht.

### 3.1.4 Water en de luchtvochtigheid

Zet een grote bak met lauwwarm drinkwater in het terrarium. Veel slangen weken zich in water voordat ze gaan vervellen, en te weinig water in het terrarium kan bovendien voor uitdroging en constipatie zorgen. Voorzie een groot en gemakkelijk te reinigen [waterbad](#) dat permanent in de warme zone van het terrarium staat. Het bad moet zo groot zijn dat de slang er helemaal in past en zwaar genoeg zijn zodat de slang het niet kan omwerpen. Zorg ervoor dat het dier niet kan verdrinken en dat het gemakkelijk uit het bad kan komen. De slangen ontlasten soms in het water, controleer daarom het bad dagelijks. Reinig het bad en ververs het water als het is vervuild. Ververs het water minstens 3 maal per week.

Voor de boa die van nature in een relatief vochtige omgeving leeft, moet de luchtvochtigheid tussen 60 tot 80% blijven. Een te hoge luchtvochtigheid kan echter infecties in de hand werken en luchtwegenproblemen veroorzaken, maar met een hygrometer kan je de luchtvochtigheid controleren. Besproei het dier meermaals per dag met water of installeer een automatisch vernevelingssysteem, om de juiste luchtvochtigheid in het terrarium te behouden en uitdroging te voorkomen.

### 3.1.5 Full-spectrum- en warmtelamp – warmtemat

Boa's zijn vooral actief tijdens de nacht, daarom is een lichtbron met een lage dosis [uv-licht](#) (bv. van een full-spectrumlamp) optioneel, mits een volwaardig dieet met voedseldieren van goede kwaliteit wordt voorzien. Om te weten of er voldoende uv-licht is, kan je een uv-spectrummeter gebruiken of de uv-lamp tijdig vervangen zoals is voorgeschreven in de bijsluiting. Glas en plastic houden uv-straling tegen. Terrariums met roosters laten wel uv-licht door van de lamp die erboven geplaatst wordt of van het zonlicht. Een rooster wordt ook gebruikt omdat het dier dan niet bij de lamp kan komen en zich niet kan verbranden.



Voorzie in het terrarium zeker een warmtelamp waaronder de slang zich kan koesteren aan de warmte. De lamp moet, afhankelijk van het type lamp, van op 20 tot 30 cm rechtstreeks op de lokale zonneplaats van het dier schijnen. De afstand is echter mede afhankelijk van het type lamp en de wattage, volg dus steeds de aanwijzingen uit de bijsluiting. Ideaal zijn er meerdere niveaus onder de lamp, zodat het dier dichter of verder van de lamp kan gaan zitten.

Belangrijkst is dat het dier zich niet rechtstreeks of onrechtstreeks kan verbranden: er moet absoluut vermeden worden dat de slang tegen of rond een warmte element kan gaan liggen. Daarom worden lampen best in een afzonderlijk compartiment van het terrarium geplaatst, bijvoorbeeld door middel van een rooster aan te brengen tussen leefruimte en lampgedeelte. Voorzie daarnaast zeker zeer veel schuilplekken waar de slang beschutting kan vinden voor het licht.

Een warmtemat onder de terrariumbodem is optioneel, maar niet nodig als er een warmtelamp aanwezig is. In de natuur komt licht van bovenuit, niet vanuit de bodem tenzij van voorwerpen die warmte van het zonlicht vasthouden (bijvoorbeeld van donkere stenen, ...) Ook moet bij gebruik van een warmtemat, het dier ook dan nog een koelere plek in het terrarium hebben om zich terug te trekken. Slangen kunnen plaatselijke oververhitting niet goed inschatten en kunnen daarom flinke brandwonden oplopen of uitdrogen, en daarom zijn warmtestenen minder geschikt.

### 3.1.6 Dagelijks lichtritme en de seizoenen

Boa's hebben elke dag 12 uren licht en 12 uren duisternis nodig. Met timers op alle licht- en warmtebronnen kan je dit automatisch regelen. Als je niet wil kweken, hoef je de seizoenen niet na te bootsen.



### 3.1.7 Verrijking

Door nieuwe prikkels te geven stimuleer je het dier en doorbreek je zijn dagelijkse routine. Verrijking<sup>2</sup> kan bestaan uit het variëren van klimmogelijkheden of afwisselen in schuilmogelijkheden, enz. Maak slim gebruik van de beschikbare ruimte om het terrarium complexer te maken. Voorzie bijvoorbeeld beklimbare en toegankelijke plekken op verschillende hoogtes. Als het dier een goed verblijf heeft, zal het zich beter ontwikkelen en actiever zijn. Gewassen en niet-giftige bloemen, vers geurig stro of gedroogde bladeren uit de dierenwinkel, of een tak met een andere textuur zoals een druivenstronk, zijn bijkomende opties en zorgen voor nieuwe geuren en texturen in het verblijf.

Verdiep je in de kenmerken van zijn natuurlijke omgeving om nog meer tegemoet te komen aan de behoeften en interesses van je dier. Let goed op wat het dier prettig vindt, want ieder dier is uniek. Het is een goed teken als het onderzoekend en nieuwsgierig is. Kijk dagelijks naar het dier om zijn gedrag en behoeftes te leren kennen. Een passief dier dat weinig gebruik maakt van de ruimte, is mogelijk ziek of geeft aan dat de omgeving niet goed voldoet of te koud is. Naar manieren zoeken om het leven van je dier te verrijken is leuk, zowel voor mens als dier!

## 3.2 VOEDING

Een boa eet kleine knaagdieren zoals ratten of muizen. Volwassen dieren die een maximale afmeting bereiken kunnen ook met grotere prooien zoals bijvoorbeeld konijn gevoerd worden. Het dieet moet gevarieerd zijn en de voederdieren van excellente kwaliteit. Dode prooidieren zijn standaard, slechts in uitzonderlijke gevallen leert een slang nooit dode prooien te accepteren. Om praktische redenen én voor de veiligheid van jezelf en de slang, kan je dus beter het dier laten wennen aan het eten van dode prooien. Dode dieren worden ingevroren aangekocht en moeten vooraf op kamertemperatuur of beter op een temperatuur van 36-37 °C worden gebracht. Bevroren prooidieren ontdooien niet goed in de microgolfoven. **Ontdooi dus nooit prooidieren in de microgolfoven.** Het ontdooide prooidier moet onmiddellijk gevoerd en gegeten worden.

Voeder de slang bij voorkeur 's avonds, net voor het doven van de lampen. Geef de prooi met een voederstok en nooit met de hand, tenzij ze tam zijn en het onderscheid tussen de hand en de prooi maken. Daarnaast is het aangeraden om het voederritueel steeds op dezelfde manier uit te voeren, zodat het dier leert dat dit het enige moment is dat het mag bijten. Om te voorkomen dat de slang bodembedekking mee opeet kan je een voederplank voorzien. Afhankelijk van de leeftijd van het dier en de grootte van de prooi, voer je de boa gemiddeld om de 2 à 3 weken.

De prooi moet op de afmeting van de slang afgestemd worden, anders bestaat de kans dat het dier zijn voedsel weer ophaalt en uitspuwt. Dit kan ook gebeuren als je de boa te veel stoort tijdens het eten of hanteert na het voeren. Het is beter om deze situaties te vermijden en de slang na het eten minstens een dag met rust te laten. Soms weigert de slang enkele weken te eten, bijvoorbeeld tijdens een eventuele afkoelingsperiode in functie van stimulatie tot paring. Als echter het vasten voor langere tijd aanhoudt, moet je contact opnemen met een gespecialiseerde dierenarts.

---

<sup>2</sup> Via voedsel of kunstmatige voorwerpen, inrichting van het verblijf, geuren of interactie met soortgenoten of andere diersoorten nieuwe en positieve prikkels aan het dier aanbieden om de kwaliteit van het leven van in gevangenschap gehouden dieren, te verbeteren.

### 3.3 VERZORGING

#### Dagelijks

- Verwijder de uitwerpselen
- Bekijk of de boa er gezond uitziet en zich normaal gedraagt
- Controleer de temperatuur, de luchtvochtigheid, de warmtelamp en eventueel de werking van de uv- (full-spectrum-), de warmtemat en watervernevelaar
- Besproei het terrarium minstens eenmaal per dag bij voorkeur op het warmste tijdstip of zoveel als nodig om de juiste luchtvochtigheid aan te houden, met water uit de plantenspuit of gebruik een automatische watervernevelaar
- Verwijder vuile bodembedekking en strooi waar nodig nieuwe
- Vervang te natte bodembedekking, vooral rond het bad, kijk uit voor schimmelvorming
- Reinig het bad en geef vers water

#### Een aantal maal per jaar

- Reinig het terrarium volledig
- Plaats het dier hiervoor in een tijdelijk onderkomen
- Verwijder alle attributen en de bodembedekking
- Reinig en ontsmet het terrarium en de attributen grondig met een oplossing van koud water en 10% javel (100 ml/1 liter water). Spoel goed na met zuiver water om javelresten te verwijderen. Laat alles goed drogen en voeg nieuw substraat toe

## 4 GEDRAG EN ONGANG MET HET DIER

Ondanks hun meegaand karakter zijn er belangrijke aandachtspunten bij het houden van boa's. Hanteren van deze dieren moet te allen tijde tot een absoluut minimum beperkt worden. Slangen worden nooit tam en geraken niet gewend aan aanrakingen, met andere woorden: slangen appreciëren aanraking nooit. Daarnaast is het dier tijdens het vervellen kwetsbaar en laat je het beter met rust. Dit geldt ook wanneer het zich in een donkere schuilplek bevindt. Gebruik tijdens het voeren een voerstok, tenzij het dier geleerd heeft het onderscheid tussen de hand en de prooi te maken. Was vooraf goed je handen, zodat de boa deze niet aanziet als prooi. Uiteraard hou je kinderen en andere huisdieren weg bij de slang. Hanteer bovendien een volwassen exemplaar nooit alleen en hang de slang ook nooit rond je nek. Een wurgslang zoals de boa die zich onvoldoende ondersteund voelt, zal zich proberen vast te klemmen om te vermijden dat hij valt. Ondersteun de slang steeds met beide handen/armen, met een arm ondersteun je de voorste helft van de slang, met de andere arm de achterste helft. Nerveuze slangen omvat je altijd met één hand achter de kop en met de andere hand en onderarm de rest van het lichaam indien deze gehanteerd moeten worden. Wees standvastig maar rustig, aarzelende bewegingen kunnen een reactie uitlokken. En, alhoewel hun beet niet giftig is, kunnen ze er wel mogelijk ernstige wonden mee maken, trek dus je arm niet onmiddellijk terug wanneer je gebeten wordt.

Een dier dat zich bedreigd voelt, zal proberen te vluchten. De slang kan ook gaan dreigen door een sissend geluid te maken in een poging om de belager af te schrikken, pas in laatste instantie zal hij aanvallen en bijten. Een boa is niet agressief tegenover mensen en valt enkel aan wanneer hij wordt verrast, in het nauw gedreven of geprovoceerd. Hou grillig of dreiggedrag van de slang goed in de gaten: wanneer de nek zich in een s-vorm plooit, dan is het dier in een staat van verhoogde waakzaamheid en laat je de slang beter met rust.

Periodiek moet een slang vervellen. In de dagen vooraf het vervellen worden de ogen troebel en ziet de slang niet goed. Hierdoor is de slang kwetsbaar en kan hij agressief of geagiteerd reageren, het is daarom aangeraden de slang kort vooraf, tijdens, tot enkele dagen na het vervellen met rust te laten en niet te voeren.

Deze dieren zijn bovendien 's nachts actief en zoeken rust in een schuilplaats gedurende de dag. Respecteer het bioritme van de slang en gun ze overdag die rust. Harde geluiden, zoals het slaan met deuren, trillingen of tikken op het glas, kunnen het dier doen schrikken en veroorzaken stress. Verplaats de slang met behulp van een grote linnen of katoenen zak, zoals een kussensloop, en bindt deze dicht.

Boa's kunnen drager zijn van o.a. salmonella. Mensen met een zwakke immuniteit vermijden daarom best het contact met deze reptielen. Voor de gezondheid van mens en dier is een goede hygiëne in het terrarium belangrijk, en moet je na het hanteren altijd je handen wassen.

## 5 GEZONDHEID

### 5.1 VOORTPLANTING EN BIJHOREND GEDRAG

Alvorens te gaan kweken, is het belangrijk na te gaan of je verantwoordelijke kopers hebt voor de jongen. De geslachtsbepaling bij boa's is relatief gemakkelijk. Meestal is het vrouwelijke dier groter. Verder hebben mannelijke boa's een langere staart in vergelijking met vrouwelijke dieren. Zelfs bij jonge boa's zijn er twee sporen aanwezig aan de rand van de cloaca, die bij mannelijke dieren meer ontwikkeld zijn dan bij vrouwelijke dieren of bij deze laatste zelf afwezig zijn. Het geslacht dient steeds bevestigd te worden door sondage<sup>3</sup> van de staartbasis door een dierenarts.

Rond hun 3<sup>e</sup> of 4<sup>e</sup> jaar worden boa's seksueel volwassen. In de natuur leven de slangen alleen, maar komen ze wel samen om te paren. Vrouwelijke boa's lokken mannelijke soortgenoten met hun feromonen, die ze afscheiden uit de cloaca. De mannelijke boa wikkelt tijdens de paring zijn lichaam rond het vrouwelijke dier, tot beide uiteinden van hun staart elkaar raken. Het vrouwelijke dier kan bovendien het sperma opslaan en enkele maanden wachten tot het meest geschikte moment voor de bevruchting.

De draagtijd varieert van 100 tot 120 dagen, gedurende de laatste periode van de dracht kan het zijn dat het moederdier weinig tot niet eet. De boa is eierlevendbarend of ovovivipaar. Dit betekent dat de eieren in een vliesachtig omhulsel in de buik worden uitgebroed. Tijdens de geboorte breekt het vlies en worden de jongen levend geboren. (Onder)soortafhankelijk baart ze 10 tot 64 jongen. Om te voorkomen dat de jongen worden verpletterd, moeten de jongen na de geboorte steeds gescheiden worden van de moeder. Wees voorzichtig, het moederdier zal immers haar jongen vurig verdedigen en beschermen.

De jongen kunnen in een aparte plastic box met keukenpapier en voldoende water worden grootgebracht. De eerste vervelling vindt plaats rond de 10<sup>de</sup> dag, waarna je kan beginnen met het voeren van kleine muizen. De jongen ontwikkelen zich snel en zijn na een paar maanden al 90 cm lang. Pas rond de leeftijd van 5 jaar bereikt een boa zijn volwassen lengte.

### 5.2 MEEST VOORKOMENDE GEZONDHEIDSPROBLEMEN

Kijk voor de aankoop van een dier uit naar een dierenarts die ervaring heeft met reptielen.

Een gezonde slang:

- voelt krachtig aan en is dus niet slap of gezwollen. Een goed gevoede slang is omvangrijk en zeer gespierd, en losse huidplooiën zijn tekenen van ondervoeding. Een dier waarvan de huid tussen de schubben zichtbaar is, is te dik
- heeft een ronde rug met een licht zichtbare richel

---

<sup>3</sup> Sondage: het bepalen van het geslacht van dieren met inwendige geslachtsorganen aan de hand van de cloacadiepte

- beweegt veel en snel met zijn tong
- heeft egale, goed aansluitende schubben zonder resten vel - kijk regelmatig of de vervelling wel volledig is gebeurd
- heeft een goed gesloten bek

Verder moet het dier alert zijn, heeft het heldere ogen en een schone neus en cloaca. Een gezonde slang rust meestal in een opgerolde houding. Als het dier languit rust, is er iets mis. Afwijkingen in gedrag, uitwerpselen, ademhaling of verkleuringen kunnen op ziektes wijzen. Kijk bovendien regelmatig of de vervelling wel volledig is gebeurd. Contacteer bij twijfel altijd een dierenarts.

Veel voorkomende gezondheidsproblemen bij boa's zijn:

- **Dermatitis of schubrot**  
Symptomen: verkleuring van de schubben, later: waterige blaren die gaan infecteren.  
Deze conditie komt voor bij dieren die gehouden worden bij een slecht klimaat in het terrarium of onvoldoende hygiëne. De geïnfecteerde blaren kunnen aanleiding geven tot o.a. bloedvergiftiging met de dood tot gevolg. Raadpleeg bij de eerste tekenen een dierenarts voor een behandeling en verander de huisvesting naar optimale condities voor het dier.
- **Mondrot of stomatitis**  
Symptomen: gezwollen slijmvlies en etter rond de tanden, loskomende tanden, moeilijk eten.  
Wordt veroorzaakt door slechte hygiëne of een secundaire aandoening. Contacteer de dierenarts.
- **Luchtwegenklachten**  
Symptomen: lusteloosheid, opgeblazen lichaam, onrustige of snelle ademhaling, reutelende geluiden, geopende bek, niet eten, vermageren, slijmen in de bek, soms niezen.  
Deze symptomen kunnen wijzen op een longontsteking, longmijten of –wormen, longabscessen of longkanker.
- **Maag- en darmproblemen**  
Symptomen: stinkende en slijmerige uitscheiding, gewichtsverlies, niet eten, braken en slecht uitzijende en ruikende mest.  
Dit kan veroorzaakt worden door ziekte of stress of wanneer het dier net na het eten opgepakt wordt, maar is veelal parasitair (bv. wormen) of door bacteriën.  
Monitor je dier en laat het na het opgeven van voedsel een week met rust. Als het dier na het aanbieden van een nieuw prooidier opnieuw zijn voedsel opgeeft, ga er dan mee naar de dierenarts. Laat halfjaarlijks een mestonderzoek (controleren op parasieten) doen, zo kan de dierenarts wanneer nodig medicatie geven.
- **Problemen bij het vervellen**  
Symptomen: vervellen in stukken, onvolledige vervelling aan de oogkappen, infecties bij niet-vervelde delen.  
Een gezonde slang vervelt in een stuk. Slangen vervellen door zich tegen ruwe voorwerpen te schuren en zich dan door middel van spiersamentrekkingen van de huid te ontdoen. Door stress (bv. bij nieuwe dieren), te lage luchtvochtigheid of onvoldoende ruwe oppervlaktes kunnen delen van de huid aan de slang blijven hangen. Verwijder deze door de boa in een lauwwarm bad te laten weken en ze voorzichtig met de hand te verwijderen. Controleer de oogkappen en wrijf zacht met een wattenstaafje om het vel daar te verwijderen. Voorkom dit in de toekomst door de luchtvochtigheid te verhogen en zeker een proper lauwwarm waterbad in het terrarium te voorzien.
- **Septicaemie of bloedvergiftiging**  
Symptomen: De huid in de nek verliest elasticiteit en blijft staan wanneer die wordt vastgepakt, stuiptrekkingen, languit liggen, apathie, open bek, puntbloedingen of opvallende roodverkleuring van de buikschubben.  
Een bloedvergiftiging is geen op zichzelf staande aandoening. Een slechte hygiëne is een mogelijke oorzaak, maar ook stress, een lokale infectie, wonden of parasitaire aandoeningen zijn gevaarlijk.

Bacteriën geraken in de bloedbaan en besmetten het dier. Contacteer een dierenarts, een dier met sepsis zal altijd zéér ziek zijn.

- **Inclusion body disease (IBD, arenavirus infectie)**

Symptomen: verlamming, niet eten, niet aanvallen, problemen bij het vervellen, staren in de lucht, desoriëntatie, braken.

IBD wordt erg veel gezien bij boa's. Op basis van recent onderzoek blijken 20 tot 40 % van de in gevangenschap gehouden boa's geïnfecteerd te zijn. Slechts een beperkt aantal van de dieren ontwikkelt op korte of langere termijn de ziekte. De incubatieperiode is niet exact gekend, maar kan waarschijnlijk maandenlang duren en soms zijn er helemaal geen symptomen, maar is er wel virusuitscheiding waardoor andere slangen wel besmet kunnen worden. De ziekte wordt niet enkel overgedragen door rechtstreeks contact, maar eventueel ook via vectoren zoals ectoparasieten (bloedmijten) en voorwerpen (zoals borstels, kleding, handen). Een goede hygiëne is daarom uiterst belangrijk.

De diagnose kan gesteld worden door middel van het aantonen van typische virale inclusies in witte bloedcellen of het aantonen van het virus in het bloed, een mondkeelwab of orgaanstalen (PCR). Een bloedtest die antilichamen tegen het virus aantoonst kan eveneens uitgevoerd worden wijst enkel op eerder contact met het virus en niet noodzakelijk op infectie. Er is geen behandeling tegen IBD. Het is op dit ogenblik niet gekend hoeveel van de IBD geïnfecteerde boa's op langere termijn effectief ziekte zullen ontwikkelen. Ingangscntrole, quarantaine en regelmatige screening van een collectie is daarom de boodschap. Bij pythons is het virus erg moeilijk aantoonbaar in verband met boa's. Er wordt wel nog steeds van uit gegaan dat pythons veel sneller en ernstiger ziek worden dan boa's en voornamelijk zenuwsymptomen en verlammingen vertonen. Daarom dienen IBD positieve boa's nooit in dezelfde ruimte als pythons gehouden te worden.

- **Uitwendige parasieten** bv. bloedzuigende mijten

Symptomen: vermageren, meer schuren en baden, zichtbare zwarte stippen (dode mijten) in het water, algehele lusteloosheid.

Zowel het dier als zijn huisvesting moeten worden behandeld.

## 6 AANKOOP OF ADOPTIE

Boa's zijn reptielen die je in een terrarium houdt. Kennis van de behoeften van het dier en technische kennis van terraria zijn belangrijk. Als je naar een jong dier kijkt, dan is het nauwelijks voor te stellen hoe groot de slang uiteindelijk wordt. De boa is geschikt voor een beginnend wurgslangenhouder: deze slang heeft een rustige aard en wordt niet snel ziek. De *boa imperator* is een nauw verwant aan de *boa constrictor* en wordt niet zo groot. Slangen zijn geen knuffeldieren, maar toch hebben boa's behoefte aan aandacht en een goede verzorging. Bedenk waarom je een boa als huisdier wilt en of het dier aan die verwachtingen kan voldoen.

De volgende vragen helpen je over de aankoop van een boa na te denken:

- Boa's kunnen 20 tot 25 jaar oud worden, kan je er gedurende deze hele periode voor zorgen?
- Begrijp je dat het geen knuffeldier is en dat boa's zoals andere slangen niet aangeraakt willen worden?
- Heb je genoeg ruimte voor het grote terrarium?
- Begrijp je dat je ze dagelijks moet verzorgen en tweewekelijks moet voeren met dode knaagdieren?
- Heb je de tijd om het voer aan te kopen en te bereiden?
- Is er iemand die de boa kan verzorgen als je op vakantie gaat?
- Heb je ongeveer 53 euro per maand over voor de voeding en verzorging?

Voor de aankoop of adoptie kan je het best informeren bij meerdere specialistische opvangcentra, dierenwinkels of kwekers. Het is aan te raden bij meerdere kwekers te gaan kijken voor je een boa koopt. Zo kun je direct zien wat er allemaal komt kijken bij het houden van de dieren. Kies een verkoper bij wie de dieren

er gezond uitzien, het terrarium en water proper zijn, het dier veel schuilplekken, klimmogelijkheden en een zonneplek heeft en er voldoende ruimte is in het verblijf. Als je bij een handelszaak koopt, dan is de consumentenwetgeving van toepassing en heb je een wettelijke garantie op de gezondheid van de dieren.

De boa valt onder appendix II van de CITES en onder bijlage B van de *EU Wildlife Trade Regulations*. Dit betekent dat de internationale handel van deze dieren aan strenge voorschriften moet voldoen. Als eigenaar moet je kunnen aantonen dat je dier legaal de EU is binnengekomen. Nakweekdieren mogen vrij verhandeld worden, maar de verkoper moet bij de verkoop wel een overdrachtsverklaring zonder CITES-nummer geven. Voor meer informatie: [Wat is CITES?](#)

Daarnaast zijn de *boa constrictor* en *boa imperator* de enige soorten van het geslacht *Boa* die in Vlaanderen zonder verdere toelating als huisdier mogen worden gehouden. Voor meer informatie: [Positieve lijst Reptielen](#).

Wees kritisch en durf vragen te stellen. Als koper ben je verantwoordelijk voor een goede keuze. Koop geen zwakke of zieke dieren, want zo hou je foutieve handel in stand. Let goed op of de dieren geen verwondingen of vervormingen hebben. Als je verwaarloosde dieren opmerkt, dan kan je dit melden bij de Dienst Dierenwelzijn op het [Meldpunt verwaarloosde of mishandelde dieren](#).

Voordat je een boa mee naar huis neemt, moet het terrarium in orde zijn, zodat het warm is en klaar voor de komst van het dier. Een tropisch terrarium moet je zeker een maand voor de aanschaf van de boa opstarten. Op deze manier zal de omgeving stabiel zijn. Na aankoop moet het dier **een aantal weken wennen aan de nieuwe situatie**. Geef het dier die rust, want dit is een stresserende periode. Na een week kan je meer toenadering zoeken.

## 7 KOSTEN

De aankoopprijs van een boa varieert van 25 tot 450 euro, afhankelijk van de soort, leeftijd en kleur.

De aankoop van een terrarium en de meeste toebehoren is een eenmalige investering. [Richtprijzen kan je hier vinden](#).

Maandelijks kost een boa ongeveer 53 euro voor het voer, de bodembedekking, het vervangen van de lampen, de elektriciteit en het water. Als het dier ziek wordt of je wil kweken, kunnen de kosten hoog oplopen.

### Wat kost een boa jaarlijks?

Jaarlijkse kosten	Bedrag
Warmtelamp	20
Voerkosten	360
Bodembedekking	50
Elektriciteit en water	200
<b>Totaal</b>	<b>630 euro</b>





Koning Albert II laan 20/8  
1000 Brussel  
[www.omgevingvlaanderen.be](http://www.omgevingvlaanderen.be)